



Руководство по эксплуатации  
Пневматического скобозабивного  
инструмента

**APROM 8016**  
**APROM 8016NL (удлиненный носик)**

**АЛЬФАПРОМ**

Телефоны горячей линии сервисного центра:  
+7 926 208 52 17, +7 (499) 372 20 89

Адреса и номера телефонов ближайших сервисных центров  
находятся в гарантийном талоне или на сайте: [www.tdkf.ru](http://www.tdkf.ru)



***ВНИМАНИЕ! Перед использованием инструмента прочтите настоящую инструкцию. Соблюдайте правила безопасности. Держите данную инструкцию вблизи с инструментом***

### **МЕРЫ ПРЕДОСТОРОЖНОСТИ ПРИ РАБОТЕ С ИНСТРУМЕНТОМ РАБОТАЙТЕ В ЗАЩИТНЫХ ОЧКАХ И НАУШНИКАХ**

Во время работы с инструментом существует опасность повреждения глаз. Во время выхода отработанного воздуха грязь (пыль, опилки и т.п.) может попасть в глаза, или крепеж, отскочивший от поверхности, может нанести вред/покалечить глаза. Поэтому, во время работы, всегда носите защитные очки. Работодатель и работник должны быть уверены, что очки одеты. Защита для глаз должна соответствовать ГОСТ 12.4.011-89 «Средства защиты работающих», которая обеспечивает защиту, как с профильной части, так и с фронтальной. Работодатель обязан обеспечить всех работающих средствами защиты глаз (защитными очками).

Защита органов слуха должна использоваться в случаях, когда рабочая обстановка создает шум, превышающий максимально допустимый уровень, во избежание их повреждения. Работодатель должен быть уверен, что его сотрудник, а также другие люди, находящиеся в зоне повышенного уровня шума, имеют и используют защитные средства органов слуха во время работы.

### **НЕ ИСПОЛЬЗУЙТЕ ДРУГИЕ ГАЗЫ, КРОМЕ ВОЗДУХА**

Данный инструмент спроектирован для работы только на сжатом воздухе. Не подключайте инструмент к источникам, в которых давление сжатого воздуха превышает максимально допустимое для данного инструмента. Не подключайте инструмент к источникам, наполненным воспламеняемыми газами (кислород, ацетилен, и т.д.), существует опасность воспламенения и взрыва.

### **РАБОТАЙТЕ НА МИНИМАЛЬНОМ ТРЕБУЕМОМ ДАВЛЕНИИ**

Данный инструмент спроектирован для работы на давлении сжатого воздуха от 0,5 МПа до 0,6 МПа (5-6 бар). Давление должно выставляться согласно типу работ и используемому крепежу. Запрещается использовать инструмент при давлении сжатого воздуха более 0,6 МПа (6 бар). Никогда не подключайте инструмент к источнику с давлением сжатого воздуха 1,4 МПа (14 бар), это может вызвать взрыв и нанести тяжкий вред здоровью или даже смерть

2

### **УСЛОВИЯ ХРАНЕНИЯ И СЕРВИСНОГО ОБСЛУЖИВАНИЯ**

- 4.1. Храните инструмент в сухом теплом месте при температуре от 5 до 40°C вдали от детей
- 4.2. Не храните инструмент при температурах ниже 0°C
- 4.3. При длительном хранении оберните металлические части инструмента промасленной бумагой для предотвращения коррозии
- 4.4. Храните инструмент в оригинальной упаковке.
- 5.1. Не разбирайте инструмент самостоятельно! Вы можете причинить себе или окружающим тяжкий вред здоровью и/или смерть
- 5.2. Ремонтировать инструмент имеют право только специалисты сервисного центра

### **АЛЬФАПРОМ**

Телефоны горячей линии сервисного центра:  
+7 926 208 52 17, +7 (499) 372 20 89

Адреса и номера телефонов ближайших сервисных центров  
находятся в гарантийном талоне или на сайте: [www.tdkf.ru](http://www.tdkf.ru)

- держите инструмент на весу
- направьте инструмент вниз в свободное пространство
- убедитесь, что Вы не направили инструмент ни на себя, ни на других людей или животных
- не касайтесь механизмом контактного предохранителя поверхности
- нажмите на курок.

Если инструмент не сработал – предохранитель исправен.

Если произошел выстрел – **не работайте инструментом**. Если причину устранить не удалось, обратитесь в ближайший сервисный центр (адреса и телефоны сервисных центров указаны в гарантийном талоне)

3.1.11. Проверьте исправность курка. Для этого:

- возьмите инструмент за ручку
- не нажимайте курок
- прижмите торец носика к рабочей поверхности так, чтобы механизм контактного предохранителя поднялся вверх

Если инструмент не сработал – курок исправен

Если произошел выстрел – **не работайте инструментом**, обратитесь в ближайший сервисный центр

## **3.2. Работа инструментом**

3.2.1. Наденьте защитные очки

3.2.2. Наденьте защитные наушники, если уровень шума, превышает максимально допустимый уровень

3.2.3. В процессе работы берегите руки и остальные части тела

3.2.4. Не подключайте инструмент к пневматической системе

3.2.5. Загрузите крепеж в магазин инструмента, для этого: - Нажмите защелку слайдера вниз - Откройте крышку магазина, потянув на себя

3.2.6. Установите крепеж в магазин

3.2.7. Закройте крышку магазина. Убедитесь, что защелка слайдера закрылась полностью

3.3. Установите давление сжатого воздуха посредством регулятора на блоке подготовки на отметке 0,5 МПа (5 бар)

3.4. Произведите выстрел в рабочую поверхность

3.5. Оцените качество забивания крепежа. Если крепеж забит полностью, то приступайте к работе. Если крепеж забит не полностью, настройте минимальное необходимое давление сжатого воздуха, при котором крепеж будет забит полностью.

## **НЕ ИСПОЛЬЗУЙТЕ ИНСТРУМЕНТ РЯДОМ С ВЗРЫВООПАСНЫМИ И ЛЕГКОВОСПЛАМЕНЯЕМЫМИ ВЕЩЕСТВАМИ**

Запрещается использовать инструмент рядом с взрывоопасными и легковоспламеняемыми веществами (растворитель, бензин и т.п.). Существует опасность затягивания компрессором паров взрывоопасных и легковоспламеняемых веществ и попадания в инструмент, что в дальнейшем может привести к возгоранию и взрыву

## **НЕ ИСПОЛЬЗУЙТЕ ИНСТРУМЕНТ ПРИ ТЕМПЕРАТУРЕ ОКРУЖАЮЩЕЙ СРЕДЫ НИЖЕ +5°C**

Запрещается использовать инструмент при температуре окружающей среды ниже +5°C, так как при низких температурах снижается эластичность резинотехнических изделий. Уплотнение не обеспечивается, снижается ударная сила, амортизатор разрушается значительно быстрее

## **ИСПОЛЬЗУЙТЕ РЕКОМЕНДУЕМЫЕ ФИТИНГИ**

Соединительная арматура, установленная на инструмент, не должна сохранять давление воздуха при отсоединении от источника. При использовании неправильного фитинга в инструменте может сохраняться достаточное давление воздуха даже после отключения от источника, что может стать причиной непроизвольного выстрела крепежом, в результате которого возможно нанести травму себе или окружающим

## **ОТКЛЮЧАЙТЕ ИНСТРУМЕНТ ОТ ПНЕВМАТИЧЕСКОЙ СИСТЕМЫ, ЕСЛИ ОН НЕ ИСПОЛЬЗУЕТСЯ**

Инструмент должен быть отключен от источника сжатого воздуха и разряжен после завершения работы или приостановке работ, а также при перемещении с одного рабочего места на другое. Отключите инструмент от пневматической системы и извлеките из него весь крепеж перед разборкой, ремонтом или изъятием застрявшего крепежа

## **ИСПОЛЬЗУЙТЕ ТОЛЬКО РЕКОМЕНДУЕМЫЙ КРЕПЕЖ**

Использование не соответствующего крепежа приведет к поломке инструмента, а также может привести к серьезным травмам и/или смерти

## **ПРОВЕРЯЙТЕ НАДЕЖНОСТЬ КРЕПЕЖНЫХ СОЕДИНЕНИЙ**

Потерянные или неверно установленные крепежные соединения могут повлечь за собой поломку или нанести вред работнику во время работы. Всегда проверяйте соответствие и надежность крепежных соединений (винтов, болтов, гаек, штифтов, стопорных колец и т.п.)

### **НЕ НАЖИМАЙТЕ НА СПУСКОВОЙ КРЮЧОК, ДО ТОГО КАК ВЫ ПРИСТУПИТЕ К РАБОТЕ**

В то время когда инструмент уже подсоединен к источнику сжатого воздуха, не нажимайте на курок, до того как Вы приступите к работе. При переходе с одного места работы на другое не нажимайте на курок, существует опасность нанесения вреда себе и окружающим

### **НИКОГДА НЕ НАПРАВЛЯЙТЕ ИНСТРУМЕНТ НИ НА СЕБЯ, НИ НА ДРУГИХ ЛЮДЕЙ ИЛИ ЖИВОТНЫХ**

При направлении инструмента на людей или животных, может произойти непроизвольный выстрел, что приведет к серьезным травмам и/или смерти

### **ПЛОТНО ПРИЖИМАЙТЕ ПРЕДОХРАНИТЕЛЬ К ПОВЕРХНОСТИ**

Не плотно прижатый предохранитель, находящийся на носу инструмента, может повлечь вылет крепежа, что может привести к серьезным травмам и/или смерти

### **БЕРЕГИТЕ РУКИ И ТЕЛО**

При зарядке и использовании инструмента, никогда не помещайте руки или другие части тела в зону вылета крепежа. Непроизвольный выстрел может привести к серьезным травмам рук и тела и/или смерти

### **НЕ ЗАБИВАЙТЕ КРЕПЕЖ БЛИЗКО К УГЛУ ПОВЕРХНОСТИ, А ТАКЖЕ В ТОНКИЕ ПОВЕРХНОСТИ**

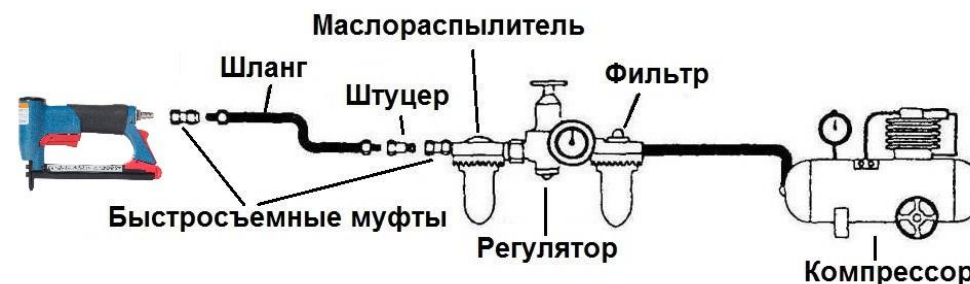
Рабочая поверхность может отколоться, в результате чего, вылетевший крепеж может привести к серьезным травмам и/или смерти

### **НЕ ЗАБИВАЙТЕ КРЕПЕЖ ПОВЕРХ ДРУГОГО КРЕПЕЖА**

Забивание крепежа поверх другого крепежа может нанести Вам и/или окружающим серьезные травмы и/или смерть, путем отскока/откола крепежа

4

## **ПОДКЛЮЧЕНИЕ ИНСТРУМЕНТА К ПНЕВМОСИСТЕМЕ**



Используйте блок подготовки для обеспечения требуемого качества воздуха, подаваемого в инструмент.

Блок подготовки должен состоять из следующих модулей:

**Фильтр** – помогает минимизировать попадание в инструмент грязи, воды посторонних частиц

**Регулятор давления** – предназначен для регулировки необходимого давления сжатого воздуха, подаваемого в инструмент

**Лубрикатор (маслораспылитель)** – предназначен для смазки инструмента, путем дозированной подачи масла в воздух

**Примечание:** Максимальная длина шланга, установленного после блока подготовки, не должна превышать 5 метров. В противном случае эффективность работы лубрикатора будет снижена, и инструмент не будет получать необходимое количество смазки.

### **ИНСТРУКЦИЯ ПО ПРИМЕНЕНИЮ**

Перед началом работы, обязательно прочтите требования безопасности при работе с инструментом

#### **3.1. Перед началом работы**

- 3.1.1. Наденьте защитные очки
- 3.1.2. Не подключайте инструмент к пневматической системе
- 3.1.3. Не загружайте в инструмент крепеж
- 3.1.4. Проверьте отсутствие крепежа в носике и магазине инструмента
- 3.1.5. Проверьте надежность крепежных соединений
- 3.1.6. Проверьте исправность работы механизма курка
- 3.1.7. Закапайте в инструмент 2-3 капли масла для пневмоинструмента
- 3.1.8. Подсоедините инструмент к пневматической системе
- 3.1.9. Проверьте, нет ли утечек воздуха на инструменте
- 3.1.10. Проверьте исправность предохранителя. Для этого:

Запрещается использовать инструмент при давлении сжатого воздуха более 0,6 МПа (6 бар). Никогда не подключайте инструмент к источнику с давлением сжатого воздуха 1,4 МПа (14 бар.), это может вызвать взрыв и нанести тяжкий вред здоровью или даже смерть

### **НЕ ИСПОЛЬЗУЙТЕ ИНСТРУМЕНТ РЯДОМ С ВЗРЫВООПАСНЫМИ И ЛЕГКОВОСПЛАМЕНЯЕМЫМИ ВЕЩЕСТВАМИ**

Запрещается использовать инструмент рядом с взрывоопасными и легковоспламеняемыми веществами (растворитель, бензин и т.п.). Существует опасность затягивания компрессором паров взрывоопасных и легковоспламеняемых веществ и попадания в инструмент, что в дальнейшем может привести к возгоранию и взрыву

### **ИСПОЛЬЗУЙТЕ РЕКОМЕНДУЕМЫЕ ФИТИНГИ**

Соединительная арматура, установленная на инструмент, не должна сохранять давление воздуха при отсоединении от источника. При использовании неправильного фитинга в инструменте может сохраняться достаточное давление воздуха даже после отключения от источника, что может стать причиной непроизвольного выстрела крепежом, в результате которого возможно нанести травму себе или окружающим

### **ОТКЛЮЧАЙТЕ ИНСТРУМЕНТ ОТ ПНЕВМАТИЧЕСКОЙ СИСТЕМЫ, ЕСЛИ ОН НЕ ИСПОЛЬЗУЕТСЯ**

Инструмент должен быть отключен от источника сжатого воздуха и разряжен после завершения работы или приостановке работ, а также при перемещении с одного рабочего места на другое. Отключите инструмент от пневматической системы и извлеките из него весь крепеж перед разборкой, ремонтом или изъятием застрявшего крепежа

### **ИЗЪЯТИЕ КРЕПЕЖА ПОСЛЕ ЗАВЕРШЕНИЯ РАБОТЫ**

После завершения работы, если в магазине остался крепеж, инструмент нужно держать осторожно. Во избежание непроизвольного выстрела, отсоедините инструмент от источника сжатого воздуха, затем извлеките из магазина инструмента оставшийся крепеж

### **ПРОВЕРЯЙТЕ ИСПРАВНОСТЬ РАБОТЫ КОНТАКТНОГО МЕХАНИЗМА ПРЕДОХРАНИТЕЛЯ**

При частом использовании инструмента в автоматическом режиме, проверяйте исправность работы контактного механизма предохранителя. Не используйте инструмент, если контактный механизм неисправен.

### **ИСПОЛЬЗОВАНИЕ ИНСТРУМЕНТА НА УЛИЦЕ И НА ВЫСОТЕ**

При перекрытии кровли или схожих поверхностей, начинайте работу с нижней части поверхности и постепенно переходите выше. Крепление сверху вниз опасно, т.к. Вы можете оступиться и упасть. При работе на высоте зафиксируйте шланг, как показано на рисунке

### **Примите к сведению следующие основные положения безопасности в дополнение к вышеуказанной инструкции:**

- НИКОГДА НЕ ИСПОЛЬЗУЙТЕ ИНСТРУМЕНТ, ЕСЛИ КАКАЯ-ЛИБО ИЗ ЧАСТЕЙ ИНСТРУМЕНТА (КУРОК, КОНТАКТНАЯ ЧАСТЬ), НАЖАТА
- НИКОГДА НЕ ПРИВОДИТЕ ИНСТРУМЕНТ В ДЕЙСТВИЕ В ПУСТОЕ ПРОСТРАНСТВО
- НЕ РАБОТАЙТЕ ИНСТРУМЕНТОМ, ЕСЛИ ОН НЕ ЗАРЯЖЕН КРЕПЕЖОМ
- НЕ ИГРАЙТЕСЬ ИНСТРУМЕНТОМ
- НЕ РАБОТАЙТЕ ИНСТРУМЕНТОМ, ЕСЛИ ХОТЯ БЫ ОДНА ДЕТАЛЬ НЕ ИСПРАВНА
- БЕРЕГИТЕ ИНСТРУМЕНТ
- Не используйте инструмент как молоток
- Переносите инструмент вручную, не тяните инструмент за шланг
- Инструмент должен использоваться по назначению
- Рекомендуемая температура окружающей среды при использовании инструмента должна составлять от +15°C до +30°C
- Храните инструмент в сухом месте вдали от детей
- Не пользуйтесь инструментом без ярлыка безопасности
- Не усовершенствуйте инструмент

## СПЕЦИФИКАЦИЯ И ТЕХНИЧЕСКИЕ ХАРАКТЕРИСТИКИ ИНСТРУМЕНТА

Установленные фитинги быстроразъемного соединения (БРС) не задерживают воздух внутри инструмента при отключении от пневматической системы, тем самым соответствует требованиям техники безопасности. Присоединительные размеры фитинга приведены на рисунке 1

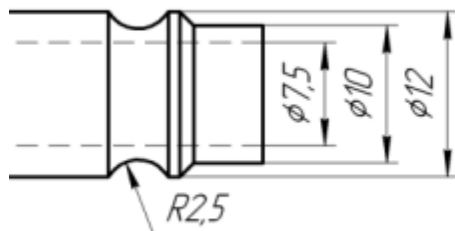
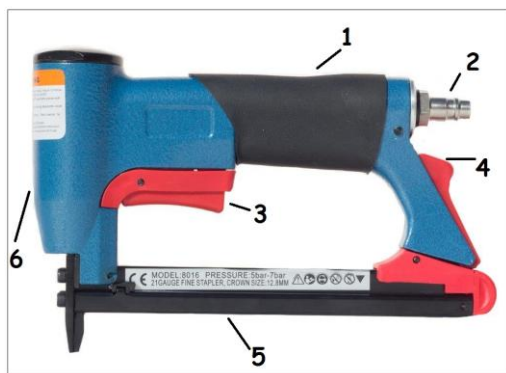


Рисунок 1 – Фитинг БРС

## ОСНОВНЫЕ ЭЛЕМЕНТЫ ИНСТРУМЕНТА



1. Держатель
2. Фитинг БРС
3. Спусковой крючок
4. Защелка слайдера
5. Магазин
6. Корпус

## НАЗНАЧЕНИЕ ИНСТРУМЕНТА

Применяется при производстве и сборке мебели, строительных работах, обшивке дерева материалом

## ТЕХНИЧЕСКИЕ ПАРАМЕТРЫ

Шум: LWA, 1 сек., 70 дБ; LpA, 1 сек., 87 дБ

## ОСНОВНЫЕ ХАРАКТЕРИСТИКИ ИНСТРУМЕНТА

	APROM 8016	APROM 8016 (NL) (удлиненный носик)
Вес, кг	0,9 кг	1,05 кг
Габариты, мм	221x43x144 мм	221x43x169 мм
Рабочее давление	5-6 атм	
Расход воздуха	0.3 литр/цикл	
Вместимость магазина	157 шт	
Используемый крепеж	Мебельная скоба	
Тип крепежа	Альфапром 80, Prebena A, BeA 80, Senco AT, GA21 и аналогичные	
Длина ножки скобы, мм	06-16 мм	
Ширина скобы, мм	12.7 мм (12.8мм)	

## КОМПЛЕКТ ПОСТАВКИ

Инструмент 1 шт.  
Инструкция 1 шт.  
Ремонтный комплект (боек в сборе, кольцо поршня, бампер) – 1шт  
Ключ – 1шт  
Масленка – 1 шт.  
Схема со спецификацией 1 шт.  
Пластиковый защитный чемодан 1 шт.

## ПОДКЛЮЧЕНИЕ К ПНЕВМАТИЧЕСКОЙ СИСТЕМЕ

### НЕ ИСПОЛЬЗУЙТЕ ДРУГИЕ ГАЗЫ, КРОМЕ ВОЗДУХА

Данный инструмент спроектирован для работы только на сжатом воздухе. Не подключайте инструмент к источникам, в которых давление сжатого воздуха превышает максимально допустимое для данного инструмента. Не подключайте инструмент к источникам, наполненным воспламеняемыми газами (кислород, ацетилен, и т.д.), существует опасность воспламенения и взрыва

### РАБОТАЙТЕ НА МИНИМАЛЬНОМ ТРЕБУЕМОМ ДАВЛЕНИИ

Данный инструмент спроектирован для работы на давлении сжатого воздуха от 0,5 МПа до 0,6 МПа (5-6 бар). Давление должно выставляться согласно типу работ и используемому крепежу.